



Měsíčník  
pro členy  
bytového  
družstva  
Kláštrec n.O.

# BULLETIN BYTOVÉHO DRUŽSTVA

číslo  
**97**  
ŘÍJEN 2006

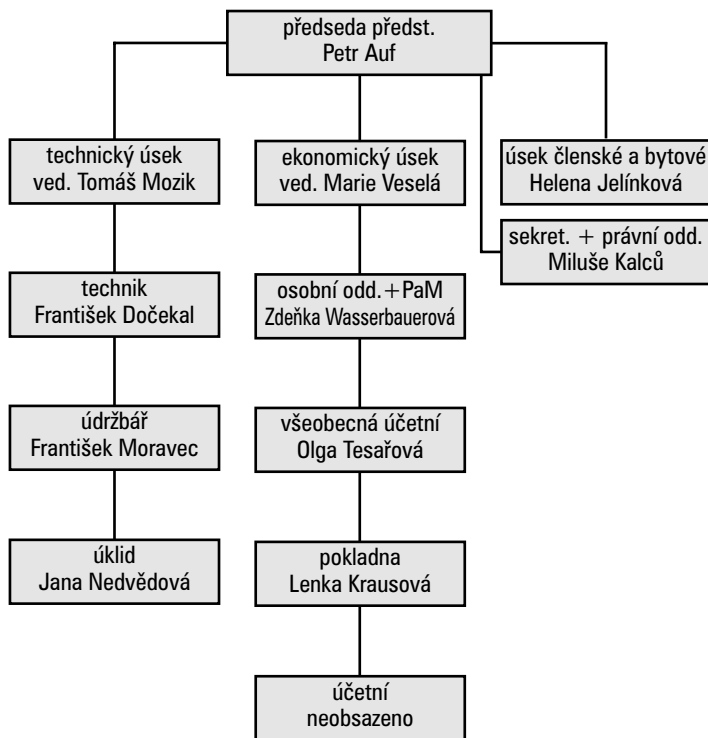
Vydává SBD Klášterec n.O., Chomutovská 61, tel. 474 316 611, pro členy družstva - ZDARMA  
Informace o našem družstvu najdete také na internetové adrese <http://www.sbdklasterec.cz/>

## Orgány družstva - 4. díl

V tomto závěrečné díle se podíváme na činnost předsedy představenstva a jednotlivých samospráv.

Předseda představenstva je „prodlouženo rukou“ představenstva. Je li v pracovním právním vztahu k SBD, řídí i činnost aparátu správy. Všechny úkoly, které vyplývají z výstupů jednotlivých jednání, ať jsou to jednání shromáždění delegátů, představenstva, kontrolní komise, samospráv nebo i podnětů od jednotlivých členů družstva, řeší ve spolupráci se zaměstnanci správy SBD.

Organizační schéma zaměstnanců správy, tzv. „pavouk“, vypadá následovně:



Na tomto schématu vidíte názorně členění jednotlivých úseků, včetně zaměstnanců a jejich zařazení. Zástupci samospráv toto rozdělení jistě znají, ale pro ty z Vás, kteří nepřijdou se zaměstnanci správy tak často do styku, bude jistě přínosem.

Věřím, že tento krátký miniseriál, jehož díly byly otištěny i v minulých číslech, zabývající se činností družstva, jeho jednotlivých orgánů, povinnostmi a právy jednotlivých členů, Vám napomůže k lepší orientaci v družstevnictví. Díky této osvětě snad nebudete tak snadno podléhat různým fámám, chytrákům, kteří Vám budou nabízet úvěry na odkup bytů, protože mají pověření od zaměstnanců správy, zaručeným zprávám o převodu a prodeji bytů ME s.r.o. a mnoha jiným nesmyslům.

Petr Auf 1

## Výtahy, výtahy a opět výtahy

Osobní výtahy konstruované a montované v letech 1958 až 1990 jako stavební technologický prvek panelového domu měly tehdy jeden důležitý požadavek nepřekročit nákladově 1 % stavebních nákladů na výstavbu celého domu. Podle tohoto zadání převažovala snaha o maximální ekonomiku výstavby i na úkor kvality. Navíc převládala názor, že k zajištění bezpečného provozu výtahu stačí pravidelná údržba a dohled na provoz výtahu dozorcem, což se však také moc nedodržovalo.

Doba pokročila, normy se změnily - přitvrdily.

Většina těchto starých výtahů, a v Česku je jich, dá se říct většina, potřebuje modernizaci. Pravda, není to záležitost ani jednoduchá, ani levná, ovšem není od věci si připomenout občanský zákoník a jeho paragraf 415, který praví: „Každý je povinen počínat si tak, aby nedocházelo ke škodám na zdraví, na majetku, na přírodě a životním prostředí.“ A týká se to samozřejmě i majitelů či provozovatelů výtahů, bez ohledu na to, zda jde o družstvo, vlastníky jednotek nebo jiné právnické a fyzické osoby či členy statutárních orgánů majitele. Každý má povinnost předcházet škodám. Nesplnění této povinnosti může mít za následek vznik odpovědnosti za škodu.

Všechny zúčastněné osoby (majitel výtahu, správce, servisní firma) by měly provádět veškeré činnosti alespoň v rozsahu stanoveném technickou normou.

Mimochodem u výtahů uvedených do provozu před 1. lednem 1993 měly být provedeny inspekční prohlídky nejpозději do 31. března 2006! Ty se měly zaměřit na skutečný stav výtahů. Jejich provozovatelé či vlastníci tak měli být informováni o stupni nesouladu s požadavkem nařízení vlády č. 378/2001 Sb., a dát je co možná nejdříve do pořádku, protože riziko je značné. Dokládá to i přehled havárií, nehod a škodních událostí, které se staly od roku 1993 v Česku při provozu výtahů jako technického zařízení s vysokým stupněm provozního rizika.

Jeden příklad za všechny z května letošního roku:

Při závěrečné fázi jízdy matky s kočárkem a tříletého dítěte výtahem o nosnosti 250 kg bez klecových dveří chlapec při přesouvání se k výstupu zakoplo kolečko kočárku, upadl na podlahu klece a obě jeho ruce byly vtlačeny do mezery mezi prahem klece a čelní stěnou šachty. Naštěstí výtah záhy ukončil jízdu v patře. Chlapce vyprostili hasiči až pomocí rozpínacího vaku. Následek - kromě poranění rukou chlapce i těžký traumatický šok nejen jeho, ale i matky!

Každý se může sám rozhodnout o stupni respektování požadavků platných českých technických norem a tím také o své míře odpovědnosti, kterou bude muset unést v případě vzniku škodní události na základě zanedbání některého z požadavků platných českých technických norem.

Alena Ružková  
BYT magazín 9/2006

## Zahájení topné sezóny

Na přelomu září a října dochází k zahájení topné sezóny. Dodávka tepla se zahájí tehdy, když průměrná denní teplota venkovního vzduchu v příslušné lokalitě poklesne pod + 13 stupňů Celsia ve dvou dnech po sobě následujících a podle vývoje počasí nelze očekávat zvýšení této teploty nad + 13 stupňů Celsia pro následující den.

Pro tepelnou pohodu v domě je třeba celý systém ÚT odvdušnit. Proto žádám nájemníky v posledních patrech a odvdušnění topení. Děkuji.  
*Tomáš Mozik, technik*

## UPOZORNĚNÍ

Vážení družstevníci, v minulých dnech jsme přistihli agenta jednoho nejmenovaného peněžního ústavu, jak přesvědčuje obyvatele vězového domu v ulici Budovatelská, že byty SBD se budou prodávat. A na základě pověření správy SBD jde nabídnout lidem „výhodné“ peníze na koupi bytu. Chtěl bych poděkovat nájemníkům z tohoto domu, že nepodlehli líbivým slibům tohoto rádoby agenta a ihned kontaktovali správu SBD. Ještě v tomto domě byl mnou, spolu s PČR, zadržen. Znovu opakuji: **ŽÁDNÝ PRODEJ BYTŮ SE NEKONÁ!** V případě jakýchkoliv pochybností o lidech, kteří by Vás oslovovali v tomto nebo podobném duchu, ihned volejte čísla 774 723 721 nebo 602 477 763.

*Děkuji, Petr Auf, předseda představenstva.*

## PRODEJ BYTU

Stavební bytové družstvo Klášterec nad Ohří nabízí nejvýhodnější nabídku k přidělení bytu:

**1+1, číslo bytu 20, na adrese Žitná 664, Klášterec nad Ohří**

Bližší informace poskytne správa SBD, paní Helena Jelínková, tel.: 474 316 612.

Nabídka v zalepené obálce označené „Neotvírat – nabídka – přidělení bytu“ přijímá sekretariát správy SBD do 27. 10. 2006 do 10:00 hodin. Uchazeč do nabídky uvede kromě svého jména, adresy a tel. čísla také způsob, výši a termín úhrady nabízené částky.

SBD si vyhrazuje právo nevybrat žádnou nabídku. Minimální výše cenové nabídky: 110.000,- Kč.

## Pronájem nebytového prostoru

SAMO 112 pronajme od 1. 1. 2006 nebytový prostor v ulici Budovatelská 482. Bližší informace případným zájemcům podáme na správě SBD, tel. 474 316 615.

## ZASKLENÍ LODŽIÍ

**PŘÍMO**

**OD VÝROBCE**



Volejte:

**844 158 746**

Mobil: 777 151 205 [www.balkony.cz](http://www.balkony.cz)

**BALKON SYSTEM S.R.O.**

CERTIFIKOVÁNO

**10%** Sleva s tímto inzerátem

## Uzavření sklepních oken

S ohledem na začátek zimního období žádám (z důvodu úspory tepla a zamezení vnikání zvířat do sklepních prostor objektů) všechny domovníky a nájemníky o uzavření všech sklepních oken. Děkuji.

*Tomáš Mozik, technik*

<http://www.sbdklasterec.cz>

## Paraboly a další prvky na zdech

Naše družstvo začíná postupně provádět zateplování vnějších obvodových plášťů budov (dále jen fasáda) a díky tomuto zateplení budeme muset řešit s jednotlivými uživateli umístění parabolických antén, ale i umístění různých poutačů a reklam.

Představenstvo družstva připravilo zásady, které se budou hlavně týkat parabolických antén, ale i dalších prvků. Představenstvo při řešení tohoto problému bere v potaz i to, že ne všechny bytové jednotky mají balkony. Ale na druhou stranu je potřeba respektovat skutečnost, že venkovní fasáda je společná část domu, nikoliv soukromé vlastnictví. A proto není možné přistupovat k problému tím stylem nemám balkon, připevním parabolu, tam kam se mě hodí a dosáhnu z okna.

V souladu s výše připravovaným zateplováním venkovních fasád připravujeme, aby kotvení parabolických antén bylo prováděno níže uvedenými zásadami a to maximálně do doby, než bude provedeno zateplení venkovní fasády objektu. Po provedení zateplení bude již jakákoliv snaha o dodatečné kotvení nosných prvků parabolických antén marná. Neboť by mohlo dojít k nevratnému poškození zateplení.

*Připravované zásady:*

1. pro kotvení nosných prvků parabolických antén do konstrukce venkovní fasády se budou používat výhradně kotvení prvky s kotvením na ocelovou plotnu s navařenou konzolovitě vyloženou nosnou trubkou pro upevnění parabolické antény o průměru max. 800 mm. Pro kotvení plotny do zdiva musí být použity výhradně beznapětové kotvy

(např. chemické kotvy nebo kotvení pomocí závitových tyčí a dvousložkové malty). Veškeré prvky tvořící nosnou konstrukci kotvení musí být povrchově upraveny proti korozi. Neakceptovatelná je povrchová úprava antikoroziními nátěrovými hmotami! Při použití kotevnických prvků, které nejsou z výroby opatřeny antikorozi povrchovou úpravou, hrozí do budoucna znehodnocení fasády v důsledku stékání koroze po vnějším líci.

2. stávající nosné prvky pro kotvení parabolických antén do konstrukce venkovní fasády, která mají jiný typ kotvení než jak je výše popsáno a nebo jiné „podomácku“ vyrobené atypické kotevní prvky bez požadované povrchové úpravy, musí být před prováděním zateplování odstraněny a nahrazeny typovými kotevními prvky využívajícími kotvení na ocelovou plotnu s odpovídající povrchovou úpravou výrobku.

3. výše uvedené podmínky se nevztahují na již umístěné satelitní antény, jejichž nosné prvky jsou ukotveny do konstrukce lodžiových desek nebo konstrukce zábradlí a to jak ocelových, tak i betonových.

Samozřejmě, že výše uvedené zásady se budou obdobně stahovat i na poutače, reklamy apod. Ceny typových nosných prvků pro upevnění parabolických antén s kotvením na ocelovou plotnu se dají pořídit již od cca 200,- Kč/ks.

Další bližší informace Vám budou podány na technickém úseku správy družstva a nebo sdělte své dotazy e-mailem na adresy [mozik@sbdklasterec.cz](mailto:mozik@sbdklasterec.cz) nebo [docekal@sbdklasterec.cz](mailto:docekal@sbdklasterec.cz)

*Tomáš Mozik*

## Připravované a probíhající investiční akce SBD

### Objekt:

Pod Stadionem 404-405  
Pod Stadionem 406-408  
Budovatelská 485  
Budovatelská 485  
Na Vyhliďce 476-479  
Chomutovská 1203-1206  
17.listopadu 478-481  
17.listopadu 478-481  
Žitná 646  
Polní 653-654  
Dlouhá 531  
Dlouhá 536-537  
Dlouhá 539  
Okružní 552  
Okružní 553-554  
Příčná 561  
Příčná 562  
Lipová 566  
Topolová 578-579

### Akce:

zateplení štítů  
výměna vodoinstalace  
výměna vchodových dveří  
výměna kanalizace  
oprava schodů u předních vchodů  
zateplení západní strany  
oprava lodžii  
zateplení objektu  
oprava střechy  
zateplení severní a západní strany  
zateplení severní strany  
zateplení severní strany  
oprava a zateplení střechy  
výměna lodžiových oken  
výměna vchodových dveří  
zateplení severní strany  
zateplení severní a východní strany  
montáž ventilačních turbín  
zateplení severní strany

# Termostatické ventily na radiátorech

Vážení nájemníci, vlastníci, uživatelé bytů. Blíží se zimní období a proto se na Vás obracíme s informacemi o termostatických ventilech v bytech, na které jsme často dotazováni, neboť jakákoli používaná moderní technika neplní svůj účel pokud není dostatek informací, dovolujeme si Vám touto cestou nabídnout některé užitečné informace.

## Jak pracuje termostatický ventil?

Termostatická hlavice ventilu obsahuje teplotní čidlo, které automaticky reaguje na teplotu okolí hlavice a podle nastaveného stupně (požadované teploty) zavírá nebo otevírá otopné těleso (dále jen OT), resp. přívod topné vody do OT. Například je-li místnost osluněna a tím se zvedne vnitřní teplota, termostatická hlavice na toto reaguje uzavřením ventilu.

## Jak nastavit termostatickou hlavici?

Uživatel bytu by si nejprve měl nastavit požadovanou teplotu v místnosti.

K tomuto slouží stupnice na hlavici ventilu. Při montáži jste obdrželi informační leták s orientační stupnicí pro typ hlavice, které máte v bytě osazené. V případě, že tomto leták již nemáte, rádi Vám jej poskytneme na správu SBD. Ve stručnosti lze však stupnici popsat takto:

- poloha hlavice 4  
teplota místnosti okolo 23°C
- poloha hlavice 3  
teplota místnosti okolo 20°C
- poloha hlavice 2  
teplota místnosti okolo 16°C

Dále je zapotřebí ověřit skutečně dosahovanou teplotu v místnosti teploměrem. Pokud máte pocit, že teplota v místnosti tomu neodpovídá, je zapotřebí ji ověřit teploměrem. Nelze spoléhat na subjektivní pocit chladu nebo tepla. Pokud je dosahovaná teplota jiná, než požaduje uživatel bytu, je nutné provést korekci nastavení hlavice dle osobní potřeby. Je nutné si uvědomit, že každá místnost má jiné podmínky (rozmístění nábytku, netěsnosti oken, apod.) a proto každá místnost může mít jiné nastavení hlavice pro stejnou výslednou teplotu.

## Pocit tepla a chladu, subjektivní hodnocení.

Pocit tepla či chladu je subjektivní hodnocení každého z nás, které ovlivňuje mnoho faktorů. Prvotně samozřejmě teplota v místnosti. Nezanedbatelnými vlivy jsou např. teplota stěn a okolních předmětů, barva a povrch okolních předmětů, vlhkost vzduchu a cirkulace vzduchu v místnosti, momentální psychologický stav člověka apod. Tím vznikají situace, kdy za stejné teploty v místnosti máme jeden den pocit tepla a druhý den pocit chladu. Protože většina citovaných vlivů se zásadně nemění (teplota stěn, barva, povrch, atd.), je ovlivňován náš pocit především psychologickým stavem člověka a venkovními podmínkami.

Proto doporučujeme, aby jste pro tyto případy měli k dispozici bytový teploměr, kterým si rychle a jednoduše ověříte skutečnou teplotu v místnosti. Tímto si ověříte, že pocit chladu či tepla je pouze subjektivní a že instalované regulátory pracují spolehlivě.

## Větrání, jak nastavit termostatický ventil?

Při větrání by měla být hlavice nastavena na minimální teplotu. Jinak může chladný vzduch způsobit její otevření. Po skončení větrání se hlavice vrátí do normální polohy nastavení. Pouze krátké a intenzivní větrání je efektivní a ekonomické. Trvale mírně otevřené okno zvyšuje významně náklady na vytápění!

Malá praktická rada: Pokud větráte a hlavice přesto otevře radiátor (začne topit), pomůže když položíte po dobu větrání na hlavici noviny. Studený vzduch pak neproudí přímo na hlavici a zabrání nebo zpozdí její otevření.

## Zakrytí termostatické hlavice (kryty otopných těles, závěsy, apod.).

Teplotní čidlo se nesmí zakrývat! Hlavice otevírá a zavírá v závislosti na teplotě okolí teplotního čidla. Teplotní čidlo musí mít tedy volný přístup vzduchu, který v místnosti cirkuluje. Zakryté teplotní čidlo různými kryty radiátorů, nábytkem, závěsy a pod. brání přístupu vzduchu z prostoru a hlavice nebude

regulovat správně. Zpravidla bude dříve zavírat a v místnosti bude chladno. Na žádost lze použít hlavici s dálkovým čidlem, které se umístí mimo prostor zakrytého radiátoru. Nutno si však uvědomit, že zakrytím radiátoru se snižuje jeho schopnost předávat teplo a v místnosti nemusí být dosaženo optimální teploty.

## Noční snížení teploty nebo snížení teploty v době nepřítomnosti.

V noci lze energii na vytápění šetřit přivřením hlavice o jeden dílek stupnice. Taktéž v případě delší nepřítomnosti lze snížit teplotu v bytě přivřením hlavice. Nedoporučujeme extrémní snižování teploty v místnostech pod 17 až 15°C. Následkem extrémního šetření mohou vzniknout v domě plísň. Některé hlavice jsou již proto blokovány na minimální možné nastavení č. 2, tj. teplota cca 15-17°C.

## Jaká je maximální teplota nastavitelná na termostatickém ventilu?

I když termostatická hlavice umožňuje nastavit požadovanou teplotu do 26°C (max. 28°C dle typu), není možné v běžné panelové zástavbě zpravidla těchto teplot dosáhnout. Příčinou je regulace teploty topné vody dodavatelem tepla. Na vině tedy není termostatický ventil, ale regulace ve zdroji tepla, kterou dodavatel provádí zpravidla na základě příslušných zákonů a vyhlášek.

## Teplotní spád na radiátoru (přívod / zpátečka).

Na každém správně vyregulovaném radiátoru vzniká za provozu teplotní spád způsobený předáváním tepla. Spodní část radiátoru má tedy vždy o cca 5 až 25°C (podle venkovní teploty, nižší venkovní teplota = vyšší teplotní spád) nižší teplotu oproti vrchní části při plném otevření hlavice. Pokud navíc je v místnosti dosažena požadovaná teplota a hlavice přivírá, může být tento teplotní spád ještě vyšší (například i studená spodní část otopného tělesa).

## Je možné úplné zavření radiátoru?

Ano. Pokud je teplota v místnosti vyšší než požadovaná o

více jak 2°C, musí ventil automaticky zcela zavřít radiátor. Voda v radiátoru začne chladnout a podle setrvačnosti (závisí na typu radiátoru a okolní teplotě) za cca 30 až 60 minut zcela vychladne. Radiátor je zavřený. Nastavte-li tedy v obývacím pokoji s teplotou 22°C hlavici na stupeň č.2 (cca 17°C), ventil musí zcela zavřít.

## Studené otopné těleso

Když je teplota v místnosti příjemná (požadovaná teplota) i při studených radiátorech, není třeba se znepokojovat, hlavice pracuje normálně. Hlavice otevírá průtok topné vody do radiátoru pouze tehdy, když je nedostatečný přívod tepla z jiných zdrojů, jako je sluneční záření, elektrické spotřebiče a pod.

## Termostatický ventil nejde zavřít.

Pokud Vám radiátor stále topí, přestože je skutečná teplota vyšší než nastavená, je pravděpodobně příčinou závady zanesení nečistoty do ventilu. V tomto případě je nutné na chvíli otevřít ventil na maximum. V případě, že ani toto nepomůže, je potřeba zavolat servisního technika.

## Závada - hřejí pouze první články radiátoru nebo část u ventilu.

Radiátor je zavzdušněn, nutno provést odvzdušnění. Než zavoláte servisní firmu, otevřete hlavici na maximum a uzavřete ve spolupráci s domovním technikem přívod stoupačky na několik minut. Je pravděpodobné, že vzduch z radiátoru vyhublá do posledního podlaží, kde je nutné provést odvzdušnění. Pokud tento zásah nepomůže, nebo se Vám radiátory zavzdušňují častěji, zavolejte správu SBD.

## Servis termostatického ventilu.

Termostatický ventil a hlavice nevyžadují žádnou údržbu. V případě závady se obraťte na techniku správy SBD, který Vám termostatický ventil zkontroluje popřípadě opraví. Uživatel bytu pouze může nastavovat otočným hlavice požadovanou teplotu. Jakákoli jiná manipulace s ventilem a hlavici (rozebírání, apod.) má vliv na funkčnost ventilu a také na záruku.

## TELEFONNÍ ČÍSLA TÍŠŇOVÉHO VOLÁNÍ

Jednotné číslo tísňového volání	112
Ohlašovna požárů	150
Rychlá záchranná zdravotnická služba	155
Policie České republiky	158

## Telefonní čísla důležitých dodavatelských firem

### Severočeské vodovody a kanalizace, a.s.

z pevné sítě : 840 111 118, z mobilní sítě : 726 826 177

### Severočeská energetika, a.s.

v pracovní i po pracovní době tel.: 840 850 860

### Severočeská plynárenská, a.s.

v pracovní i po pracovní době tel.: 1239

## Telefonní čísla pro hlášení oprav a havárií v objektech SBD

Jednotné číslo pro poruchy rozvodů vody, kanalizace, topení, elektroinstalace, rozvodů plynu a výtahů  
**774 723 721**  
 případně 602 477 763

## Telefonní čísla na správu SBD

Spojovatelka **474 316 611**  
 Fax **474 316 610**

*Přímé volání na jednotlivé pracovníky správy družstva:*

Představenstvo		474 316 608
Sekretariát	<b>Kalců</b>	474 316 611
Bytové zálež., nájem	<b>Jelínková</b>	474 316 612
Technik, opravy	<b>Dočekal</b>	474 316 613
Pokladna	<b>Krausová</b>	474 316 614
Technik, opravy, TS	<b>Mozik</b>	474 316 615
Předseda představen.	<b>Auf</b>	474 316 616
Ekonom	<b>Veselá</b>	474 316 617
Účetní	<b>Chalupová</b>	474 316 618
Účetní, mzdy	<b>Wasserbauerová</b>	474 316 619

## Alena Kotlanová - Realitní kancelář

- prodej a pronájem domů a bytů  
 - úvěry na bydlení s vkladem 0,- Kč  
 Nádražní 176 (AN - bud. cukrárny), Klášterec n.O.  
**Tel.: 774 944 344**

## AUTODÍLY *speed*

Prodej náhradních dílů na všechny typy automobilů



Miroslav Krahulec



431 51 Klášterec nad Ohří  
 Příčná 559  
 tel.: 776 349 254

privat: Říční 757  
 Klášterec nad Ohří 431 51  
 e-mail: miroslav.krahulec@tiscali.cz

## Ing. Iva Pechoušová projektová činnost

rodinné domy, stavební úpravy, rekonstrukce,  
 přestavba bytových jader, kanalizace, vodovod, plynofikace

**Žitná 646, 431 51 Klášterec nad Ohří**  
**mobil: 737 884 215**

## VAŠE INZERCE

### PRODÁM

► Prodám dr. 3+1 (Dlouhá) nebo vyměním za 1+1 a doplatek.  
 Kontakt: 604 644 468

► Prodám dr. 1+1 (Dlouhá).  
 Kontakt: 777 294 990

► Prodám dr. 2+1 (17. listopadu).  
 Kontakt: 606 520 213

► Prodám dr. 1+1.  
 Kontakt: 605 216 834

► Prodám dr. byt 1+1, Družstevní 544/11. Kontakt: 739 233 095

### KOUPÍM

► Koupím byt dr. 1+1 nebo v osobním vlastnictví.  
 Kontakt 732 841 454

► Koupím dr. byt 2+1 s balkonem.  
 Kontakt: 737 960 809

### VÝMĚNA

► Vyměním dr. 1+1 za 1+2 (bezbariérový přístup) na novém sídlišti. Kontakt: 737 632 365

► Vyměním dr. 3+1 za dr. 2+1 a doplatek. Kontakt: 732 217 163

► Vyměním dr. 3+1 za dr. 2+1 a doplatek. Kontakt: 731 913 216

### RŮZNÉ

► Doučím matematiku.  
 Kontakt: 603 830 246

► Přenechám od 1. 1. 2007 dobře prosperující večerku v Družstevní ulici. Kontakt: 608 271 207

► Koňský hnůj ZDARMA. Vlastní odvoz z Vejprt. Tel.: 602 181 310

**Petr Jelínek, Polní 654**  
**Tel.: 474 376 027, 602 952 754**

Montáže a revize elektro včetně hromosvodů, například:

- vystavování přihlášek k odběru el. energie •
- opravy a montáže el. instalací v bytech •
- výměny zvonkových tabel a domácích telefonů •

## Komplexní bytová údržba

# Roman JAMEČNÝ

Provozovna: *Polní 1701, KADAŇ*

tel./fax: 474 345 482

E-mail: [jamecny@jamecny.cz](mailto:jamecny@jamecny.cz)

http://: [www.jamecny.cz](http://www.jamecny.cz)

Roman Jamečný: 777 165 527

hotovost: 777 165 525



Montáž žaluzií a silikonového těsnění do oken a dveří

**Petr KAŠPER**

Tel.: 607 753 237

TOTO ČÍSLO VYŠLO V NÁKLADU 2 150 ks.

BYT - INFORMAČNÍ MĚSÍČNÍK PRO ČLENY SBD KLÁŠTEREC. Vydává SBD Klášterec n.O., řídí redakční rada - Petr Auf, Ing. Theodora Varadyová, Karel Háša. Adresa redakce: Chomutovská 61, 431 51 Klášterec nad Ohří, tel. 474 316 611, fax 474 316 610, E-mail: podatelna@sbdklasterec.cz. Nevyžádané materiály a fotografie se nevracejí. Za původnost a obsahovou správnost jednotlivých příspěvků ručí jejich autoři. Nepodepsané příspěvky se nezveřejňují. Podepsané články, i zkratkou, nemusí být shodné s názory vydavatele.  
 SAZBA - K@DYO, TISK Akord s.r.o., Chomutov.